

Marseille

JOURNAL DES PATRIOTES SOCIALISTES ET REPUBLICAINS

248, Avenue Roger-Salengro, 13015 Marseille. Tél. (91) 84.45.45

DIMANCHE 7 NOVEMBRE

Saint-Camille

Paris 15^e arrondissement

Tempête en Méditerranée

La passagère d'un voilier (une Arlésienne) disparaît en mer près de Martigues

UNE TEMPÊTE DE VENT de sud-est s'est abattue hier sur le Provence. Les vents en mer atteignaient la force 7 à 8. La météo est encore plus pessimiste pour aujourd'hui : elle annonce une persistance des vents forts et un renforcement pouvant aller jusqu'à la force 9 à 10, soit près de 100 km-h.

PAGE 12

Départ aujourd'hui à 13 heures de Saint-Malo



Cet après-midi à 15 heures à l'

O.M. : pas de d à l'erreur deva

Montceau-les-M

Tragédie de Beau

Des autocars identiques à
du carambolage (53 morts
46 enfants) sont

demain. Les trois autres personnes, touchées moins sérieusement, sont hospitalisées.

Les policiers découvrent plusieurs douilles de calibre 22 long rifle sur le boulevard Se-

Isabelle Huppert, cause indirecte de l'arrestation du tireur fou de la porte de Pantin. (Photo X, tous droits réservés)

à la suite de l'affaire de la Porte de Pantin, prendra une décision dans le courant de la semaine sur l'inculpation éventuelle pour homicide de Georges... Il attend en effet le résultat des expertises balistiques pratiquées sur l'arme.

de prix de 7 à 20 % enclenchés dans de nombreux autres secteurs.

Il est encore beaucoup trop tôt pour prononcer le moindre pronostic sur la qualité d'enneigement que pourront escompter les sportifs de toutes disciplines cet hiver, tous les vieux montagnards vous le diront. Néanmoins, dans les cinq massifs montagneux français les réservations marchent bon train depuis déjà quelques semaines.

Pourtant, il semble bien que les engagements de modération du gouvernement à la sortie du blocage des prix soient déjà passablement écomés : si les augmentations sur les équipements, les remontées mécaniques notamment, ne paraissent pas devoir dépasser 7 à 10 % dans l'ensemble sur la saison précédente, en revanche les forfaits « tout compris » et les réservations d'hôtels sont en hausse de 10 à 20 % un peu partout, sauf pour le mois de janvier.

Engouement pour les Pyrénées

Cependant, début novem-

Une Arlésienne disparaît en mer au large de Martigues

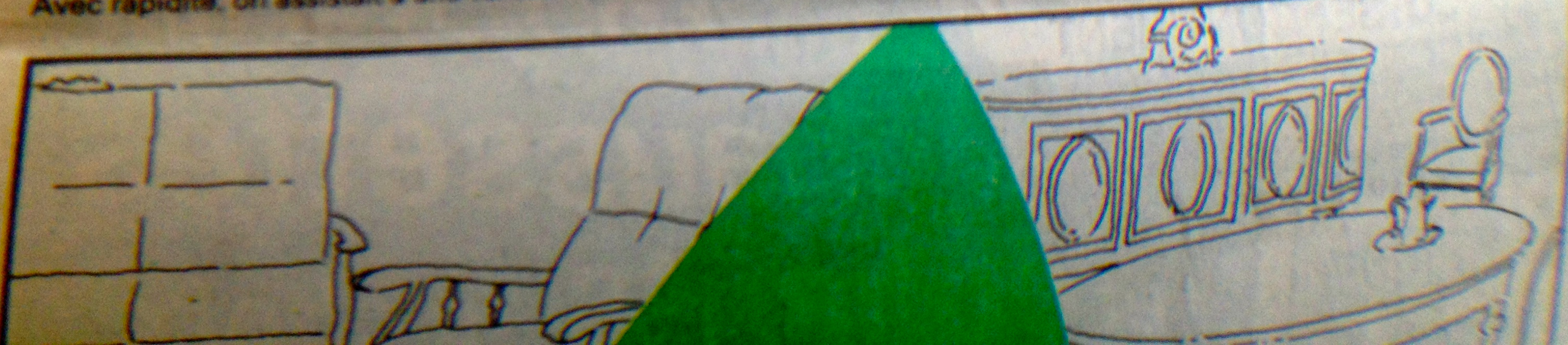
MARTIGUES. — Drame en mer, hier, vers 10 h. 45, au large de la calanque des Laurons, à Martigues. A cette heure précipitée, un yacht de sept mètres de long, venant de Marseille et se rendant à Fos, était aux prises avec le mauvais temps, un fort vent d'Est - Sud-Est qui soufflait sur nos côtes. A bord du bateau, se trouvaient M. et Mme Monseret, demeurant à Arles.

Soudain, Mme Marie Monseret, 54 ans, qui se trouvait sur le pont était projetée à la mer. Son mari a immédiatement tenté de virer de bord pour la récupérer. Mais, la malheureuse avait été emportée dans les flots.

Le yacht gagnait alors l'anse des Laurons et depuis un bar-restaurant l'alerte était donnée. Avec rapidité, on assistait à une véritable mobili-

sation des moyens d'intervention. Les pompiers de Martigues dépêchaient sur place des plongeurs et une voiture radio, l'hélicoptère Dragon 12 de la Protection civile avec des plongeurs de Martigues et de Vitrolles, ceux de Port-de-Bouc, le canot de sauvetage de Carro, la vedette d'intervention « La Gracieuse », la G.69 de la Gendarmerie nationale arrivaient sur les lieux. Tout était mis en œuvre pour retrouver la malheureuse.

Parallèlement, tout au long de la côte, des patrouilles étaient dépêchées par la Gendarmerie et les pompiers. Rien, absolument rien. A 18 h. 30, alors que la nuit était tombée, les recherches ont été interrompues. Elles reprendront dès ce matin.





A CARRY, comme dans les autres ports de la Côte Bleue, des dizaines de bateaux ont souffert de la tempête. Aux Saintes-Maries, la digue a cédé, et la commune a demandé à être déclarée sinistrée. (Photo Serge ASSIER)

La tempête : **11 morts en France**

Gros dégâts sur la Côte Bleue
Les Saintes-Maries-de-la-Mer en partie inondées

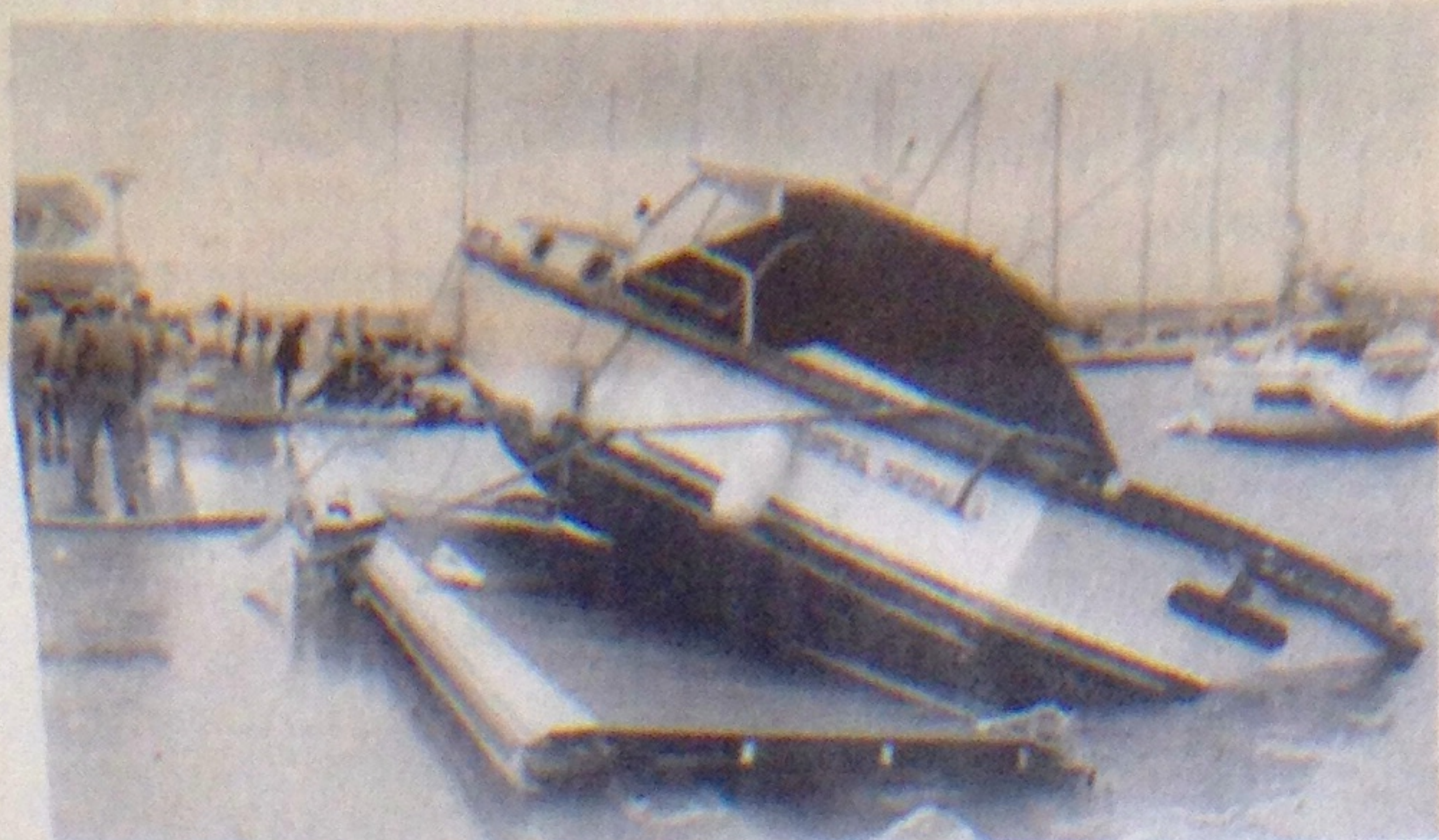
Onze morts en France et 22 en Europe

Onze morts, une vingtaine de blessés, la Principauté d'Andorre isolée, des dégâts considérables : le bilan de la tempête qui a frappé la France — et surtout le sud — au cours du week-end est particulièrement lourd.

Cause principale du nombre élevé des victimes, les vents violents, avec des pointes allant jusqu'à 140 km-h. Quatre automobilistes ont été tués par des arbres arrachés dans le Limousin, un cinquième en Lot-et-Garonne et trois dans la région de Toulouse, alors qu'un promeneur était mortellement atteint par une branche, en Charente.

Dans le Massif Central et les Alpes, la tempête a arraché des toits par centaines, alors que dans le Centre, routes, voies ferrées, lignes électriques et téléphoniques sont coupées par des arbres. Les routes d'accès à la Principauté d'Andorre ayant été coupées dimanche, des hélicoptères de la Protection civile et de la gendarmerie ont dû intervenir pour ravitailler les villages de haute montagne.

Près de Grenoble, enfin,



Au port de plaisance de Palavas, la vedette de la gendarmerie n'a pas résisté la violence de la tempête. (A.F.P.)

dans les secteurs de Moirans, Voreppe et Voison, plusieurs communes étaient toujours isolées lundi après-midi.

Rivières en crue

En Aveyron et en Lozère, quelque 80.000 foyers ont été privés d'électricité, de même que Saint-Etienne, où le courant a été coupé de 2 h. 30 à 9 heures lundi matin, tandis que près de 40.000 abonnés étaient privés de téléphone dans l'Hérault.

Gonflées par les pluies, de nombreuses rivières sont sorties de leur lit : dans l'Ariège, une automobiliste a été emportée par un torrent de boue.

Les bas quartiers de Sainte-Enimie ont été envahis par le Tam dont la crue a rendu impossible la traversée automobile de Millau (Aveyron). Enfin, l'Ardèche a dépassé de six mètres sa côte d'alerte au sud d'Aubenas.

Dimanche, des rafales de 137 km-h. ont été enregistrées à la pointe du Raz, et le sémaphore de Saint-Cast (Côtes-du-Nord) a enregistré 60 appels de détresse.

Des moyens de sauvetage exceptionnels ont été mis en place dans les régions sinistrées. Dans le Languedoc-Roussillon, le préfet a déclen-

ché le plan Orsec.

En Dordogne, les élus ont demandé au ministère de l'Intérieur le classement de leur département en zone sinistrée.

A Paris également, les secours ont été mobilisés à cause du vent, qui a soufflé en tempête en début d'après-midi, provoquant 300 sorties en moins de trois heures. Les rafales, allant jusqu'à 100 km-h., ont également perturbé le trafic à l'aéroport de Roissy-Charles-de-Gaulle.

Toute l'Europe

La tempête a également continué à toucher le sud de l'Europe, causant au moins la mort de vingt-deux personnes et s'est étendue au sud de l'Angleterre et à la Grèce.

La situation semble être la plus grave en Espagne, où dix morts ont été recensés officiellement, tandis que le nombre des disparus reste encore inconnu.

Dans le centre du Portugal, un grutier est mort dans la chute de sa grue renversée par le vent, et 22 pèlerins sud-africains qui se rendaient à Fatima ont été blessés après que leur autobus eut versé dans un ravin.

Par ailleurs, la situation maritime sur beaucoup de côtes européennes est elle aussi très préoccupante.

MÉTÉOROLOGIE

TEMPS F

COU

couver

orageu

Sud à

très for

tempér

gement

ALPE

VENCE

général

toujours

cipitatio

importan

versants

ques or

par end

au-dess

le Briar

et l'Ubay

l'Oizan,

1.400 m

10 à 4.00

de Sud

90 km./

grand ch

ALPE

Temps

averses

Sud-Est

tant ass

tures sa

forte ou

VAR :

vieux, s'

journée

trouvé à ce jour, des dégâts considérables, le bilan de la tempête de ce début novembre risque d'être lourd pour le département des Bouches-du-Rhône. Les dégâts les plus importants se situant sur la Côte-Bleue où les ports ont essuyé un coup de vent que l'on situe parmi les plus durs de ces 30 dernières années.

Aux dégâts de samedi et dimanche il faut ajouter ceux de la nuit et de la matinée d'hier lundi.

En effet, dans la soirée de dimanche et dans la nuit qui a suivi, le vent a soufflé à plus de 100 km-heure par moment.

Carro : bateaux sur la plage

Ainsi à Martigues, c'est le port de la banlieue de Carro, qui a été le plus éprouvé. Une dizaine de bateaux ont été jetés sur la plage face au Cercle Saint-Pierre, après avoir coupé leurs amarres dans le port. Gros dégâts sur la grande jetée où un bloc de 20 tonnes a été déplacé.

Martigues : sans nouvelle de la disparue

A Martigues-ville, les bassins portuaires tous protégés, n'ont pas souffert. Les recherches pour retrouver le corps de Mme Marie Montséré disparue samedi en mer, n'ont pu être reprises.

Egalement aucune trace du corps flottant aperçu dimanche en fin de matinée sur le grand canal.

Côte-Bleue : 50 bateaux endommagés

A Sausset, 13 bateaux ont été sérieusement endommagés. A Carry, le port offrait un véritable spectacle de désolation. Au moins 40 bateaux ont souffert de la tempête, dont des unités de 7 à 10 mètres qui sont totalement détruites.

Bien d'autres bateaux ont été endommagés. La chaussée au quai vers la Société Nautique a été durement touchée.

Sur le port les balustrades face au Casino ont été mises à mal par les vagues.

Fos : la digue éventrée

La nouvelle digue de protection du canal d'Arles à Bouc a été éventrée en trois points entre le port de Fos et le Port Lafarge.

Les remblais ont été emportés, il faudra attendre la fin de la tempête pour déterminer si ces brèches ont été ouvertes dans la structure d'ensemble de la digue.

Dans l'ensemble des bassins portuaires Martigues-Lavéra, Golfe de Fos, le trafic maritime a bien entendu été perturbé.

D'un port à l'autre on est demeuré en alerte hier. Lorsqu'on pourra l'établir, le bilan on le constatera sera lourd, très lourd même pour l'ensemble de la région.

Les Saintes en partie inondées

Si l'on continue d'évaluer les graves dégâts occasionnés dans le village, à la suite de la tempête qui n'a pas épargné les Saintes-Maries-de-la-Mer, on pousse quand même un soupir de soulagement.

Le vent d'Est était, hier soir, tombé », laissant désormais la mer derrière les digues. Ces digues qu'elle avait franchies, inondant toute la partie Est du village. Aux portes du grand

sans retrouver le bâtiment
plus près de la côte qu'il se
le pensait. Par ailleurs, en
raison des mauvaises condi-
tions météo (le vent soufflait
avec une force 10 à 12), l'ab-
littillage de l'équipage n'a
pu être pratiqué. (A.F.P.)

deux jours sur le département,
l'Ardèche est sortie de son lit.
hier. Elle était à 11,50 mètres
au-dessus de son niveau nor-
mal à Vallon Pont-d'Arc, et à
6 mètres à Saint-Martin d'Ar-
dèche. Cette commune, d'ail-
leurs, a été en partie inondée.

Corse : violents orages

Si le soleil a brillé, hier —
comme la veille — sur l'île, où
le thermomètre est remonté
jusqu'à 23 degrés, on a cepen-
dant noté de fortes pluies
d'orages sur le versant Est des

montagnes du Sud. Ces pluies
ont considérablement grossi
les torrents de la Solenzara et
Cavo, qui descendent du mas-
sif de Bavella. Des dégâts ont
été causés aux embarcations
dans le port de plaisance de
Solenzara, aux stations d'épu-
ration et de pompage ainsi
qu'à un certain nombre de locali-
tés. Une dizaine de maisons
ont, d'autre part, été partielle-
ment inondées à Taglio Pissu,
hameau de Conca.

La route Solenzara - Zonca,
enfin, est impraticable entre
Solenzara et Aronis.



Le cargo panaméen « West-Bay », un céréalier de 54 mètres et de 3.000 tonnes s'est écoulé en face de Port-la-Nouvelle. Le bateau, qui naviguait à vide, était parti de Messine à destination du port français où il était arrivé dans la soirée de dimanche. L'équipage compte cinq Italiens, un Turc, un Tunisien, un Marocain et deux Yougoslaves. Le commandant du bateau avait signalé, dans la soirée de dimanche, une avarie de la barre hydraulique. Le remorqueur Abeille Normandie s'était aussitôt rendu sur les lieux sans retrouver le bâtiment, plus près de la côte qu'il ne le pensait. Par ailleurs, en raison des mauvaises conditions météo (le vent soufflait avec une force 10 à 12), l'hélicoptère de l'équipage n'a pu être pratiqué. (A.F.P.)

deux jours sur le département. l'Ardèche est sortie de son lit hier. Elle était à 11,50 mètres au-dessus de son niveau normal à Vallon Pont-d'Arc, et à 6 mètres à Saint-Martin d'Ardèche. Cette commune, d'ailleurs, a été en partie inondée.

Corse : violents orages

Si le soleil a brillé, hier — comme la veille — sur l'île, où le thermomètre...

montagnes du Sud. Ces pluies ont considérablement grossi les torrents de la Solenzar et Cavo, qui descendent du massif de Bavella. Des dégâts ont été causés aux embarcations dans le port de plaisance de Solenzara, aux stations d'épuration et de pompage ainsi qu'à un commerce de la localité. Une dizaine de maisons ont, d'autre part, été partiellement inondées à Taglio Rosso

coups ont été enregistrés à cause
se du vent, qui a soufflé en
tempête en début d'après-
midi, provoquant 300 victimes
en moins de trois heures. Les
rafales, allant jusqu'à 100 km-
h., ont également perturbé le
trafic à l'aéroport de Roissy-
Charles-de-Gaulle.

Toute l'Europe

La tempête a également
continué à toucher le sud de
l'Europe, causant au moins la
mort de vingt-deux personnes
et s'est étendue au sud de
l'Angleterre et à la Grèce.

La situation semble être la
plus grave en Espagne, où dix
morts ont été recensés officiali-
tement, tandis que le nombre
des disparus reste encore in-
connu.

Dans le centre du Portugal,
un grutier est mort dans la
chute de sa grue renversée par
le vent, et 22 pèlerins sud-afri-
cains qui se rendaient à Fatima
ont été blessés après que leur
autobus eut versé dans un ra-
vin.

Par ailleurs, la situation mari-
time sur beaucoup de côtes
européennes est elle aussi très
préoccupante.

VAI
vieux,
journé
des

Vaucluse : trombes d'eau,
coupures de courant
et incendie de forêt (1)

Dans le Vaucluse, les trom-

vend dans un transformateur
de l'E.D.F.

L'Ardèche en crue

Grossie par les pluies dilu-
viennes qui s'abattent depuis

ce et 22 en Europe



vedette de la gendarmerie
pêpe. (A.F.P.)

es bas quartiers de Sainte-
nimie ont été envahis par le
am dont la crue a rendu im-
ossible la traversée automo-
bile de Millau (Aveyron). Enfin,
l'Ardèche a dépassé de six
mètres sa côte d'alerte au sud
d'Aubenas.

Dimanche, des rafales de
137 km-h. ont été enregistrées
à la pointe du Raz, et le séma-
phone de Saint-Cast (Côtes-
du-Nord) a enregistré 60 ap-
pels de détresse.

Des moyens de sauvetage
exceptionnels ont été mis en
place dans les régions sinis-
trées. Dans le Languedoc-
Roussillon, le préfet a déclen-

ché le plan Orsec.

En Dordogne, les élus ont
demandé au ministère de l'In-
térieur le classement de leur
département en zone sinistrée.

A Paris également, les sé-
cours ont été mobilisés à cau-
se du vent, qui a soufflé en
tempête en début d'après-
midi, provoquant 300 sorties
en moins de trois heures. Les
rafales, allant jusqu'à 100 km-
h., ont également perturbé le
trafic à l'aéroport de Roissy-
Charles-de-Gaulle.

Toute l'Europe

La tempête a également
continué à toucher le sud de
l'Europe, causant au moins la
mort de vingt-deux personnes
et s'est étendue au sud de
l'Angleterre et à la Grèce.

La situation semble être la
plus grave en Espagne, où dix
morts ont été recensés officieli-
ement, tandis que le nombre
des disparus reste encore in-
connu.

Dans le centre du Portugal,
un grutier est mort dans la
chute de sa grue renversée par
le vent, et 22 pèlerins sud-afri-
cains qui se rendaient à Fatima
ont été blessés après que leur
autobus eut versé dans un ra-
vin.

Par ailleurs, la situation mari-
time sur beaucoup de côtes
européennes est elle aussi très
préoccupante.



PERSONNELLE L'UNION 4879
TEMPS PREVU LE 9 - 1

CORSE : Temps
couvert avec pluies
orageuses, vent de
Sud à Sud-Est fort, in-
très fort, mer forte à
températures sans gra-
gement.

**ALPES DE HAUT
VENCE :** Le temps
généralement couvert,
toujours de nombreux
opitations, elles seront
importantes, surtout
versants Sud des relief.
ques orages pourront
par endroit, la neige
au-dessus de 1.000 m.
le Briançonnais, le O
et l'Ubaye, de 1.500 m.
l'Oizan, Iso à deg
1.400 mètres et 1.800
10 à 4.000, vent à 3.000
de Sud à Sud-Ouest
90 km/h, températures
grand changement.

ALPES MARITIME
Temps encore pluvieux
averses orageuses, ven
Sud-Est faiblissant, mai
tant assez fort à fort, tem-
tures sans changement,
forte ou très forte.

VAR : Temps couvert e
vieux, s'améliorant en cou
journée avec quelques é
cies mais développement
foyers orageux, vent fo

Solution de la grille de L.P. Semène

La fille de général entendue

Hyères. Une septuagénaire, (Tunisienne) a été découverte dans un appartement situé au premier étage d'un immeuble à l'étage enfoncé. Hier soir, les enquêteurs considéraient déjà comme le plus probable : la propre fille de la victime, âgée de 53 ans qui vivait depuis plusieurs années dans le même logement. « Je suis arrivé à Hyères dimanche matin et nous sommes rendus dans l'appartement. Personne alors n'a répondu à la sonnette. Dans le centre ville à la nuit tombée, nous avons demandé : « Où est votre mère ? » Les réponses ont été opposées et incohérentes, puis elle nous a remis les clés de l'appartement. Nous avons pris les clés et nous sommes retournés au domicile de la mère. Les enquêteurs ont trouvé dans l'appartement l'arme du crime, un revolver. Quant au décès, la victime habitait au rez-de-chaussée de l'immeuble en dessous de celui de sa fille, elle vivait depuis plusieurs années pour la seconde fois dans un appartement, mais pas dans le même. Elle vivait parfois que la mère interceptait dans le appartement. Elle n'opposait aucune résistance et ne semblait pas s'opposer.

souffert de la tempête, dont des unités de 7 à 10 mètres qui sont totalement détruites.

mer derrière les digues qu'elle avait inondant toute la par le village. Aux portes

Onze morts en

Onze morts, une vingtaine de blessés, la Principauté d'Andorre isolée, des dégâts considérables : le bilan de la tempête qui a frappé la France — et surtout le sud — au cours du week-end est particulièrement lourd.

Cause principale du nombre élevé des victimes, les vents violents, avec des pointes allant jusqu'à 140 km/h. Quatre automobilistes ont été tués par des arbres arrachés dans le Lot-et-Garonne et trois dans la région de Toulouse, alors qu'un promeneur était mortellement atteint par une branche, en Charente.

Dans le Massif Central et les Alpes, la tempête a arraché des toits par centaines, alors que dans le Centre, routes, voies ferrées, lignes électriques et téléphoniques sont coupées par des arbres. Les routes d'accès à la Principauté d'Andorre ayant été coupées dimanche, des hélicoptères de la Protection civile et de la gendarmerie ont dû intervenir pour ravitailler les villages de haute montagne.

Près de Grenoble, enfin,



Au port de plaisance de... n'a pas résisté la violence

dans les secteurs de Moirans, Voreppe et Voiron, plusieurs communes étaient toujours isolées lundi après-midi.

Rivières en crue

En Aveyron et en Lozère, quelque 80.000 foyers ont été privés d'électricité, de même que Saint-Etienne, où le courant a été coupé de 2 h. 30 à 9 heures lundi matin, tandis que près de 40.000 abonnés étaient privés de téléphone dans l'Hérault.

Gonflées par les pluies, de nombreuses rivières sont sorties de leur lit : dans l'Ariège, une automobiliste a été emportée par un torrent de boue.

LE VUE SOUS UN AUTRE ANGLE

France — et surtout le sud
— au cours du week-end
est particulièrement
lourd.

Cause principale du nombre élevé des victimes, les vents violents, avec des pointes allant jusqu'à 140 km/h. Quatre des arbres amachés dans le Lot-et-Garonne et trois dans le département de Toulouse, alors qu'un promeneur était mortellement atteint par une branche, en Charente.

Dans le Massif Central et les Alpes, la tempête a amaché des toits par centaines, alors que dans le Centre, routes, voies ferrées, lignes électriques et téléphoniques sont coupées par des arbres. Les routes d'accès à la Principauté d'Andorre ayant été coupées dimanche, des hélicoptères de la Protection civile et de la gendarmerie ont dû intervenir pour ravitailler les villages de haute montagne.

Près de Grenoble, enfin,

*Au port de plaisance
n'a pas réalisé la vie*

dans les secteurs de
Vionne et Vionne, p
communes étaient s
italiens lundi après-midi

Rivières en crue

En Aveyron et en L
quelque 80 000 foyers on
privés d'électricité, de m
que Saint-Etienne, où le
rant a été coupé de 2 h.
9 heures lundi matin, se
que près de 40 000 abon
étaient privés de téléph
dans l'Hérault.

Gonflées par les pluies,
nombreuses rivières sont s
ties de leur lit : dans l'Ariège
une automobiliste a été en
portée par un torrent de boue

VUE SOUS UN AUTRE ANGLE

