

Le sévit sur le littoral a provoqué de sérieux dégâts, notam-  
Hyères

18.12.97



Le vent d'est a pratiquement tout détruit à Tabou-plege.

(Photo J.M.R.)

conil a été fermée hier à la circulation, et une déviation mise en place. Des pierres sur la route, des algues

à d'autres endroits notamment à hauteur de La Croisette, ont quelque peu perturbé les automobilistes. Une ram-

barde, en partie endommagée lors d'un précédent orage violent, s'est cette fois littéralement écroulée.



De sérieux dégâts ont été provoqués par la chute des arbres. (Photo André Dadoun)

## Hyères : la tempête déracine les arbres

D'importants dégâts matériels, mais pas de victimes : Tel est le premier bilan de la tempête de sud-est qui a soufflé, dans la nuit de mardi mercredi dans la paisible station touristique. Arbres déracinés, chaussées du bord de mer envahies par les eaux, terrasses de restaurants volatilisées ou encore voitures submergées par les flots, il faudra attendre la fin de cette semaine pour mesurer l'étendue du sinistre et chiffrer le montant de la facture. Un sinistre qui se produit tous les deux ou trois ans, quand les rafales dépassent le seuil de 100 km/h. Victimes d'une grosse mer, les liaisons maritimes, depuis la Tour Fondue jusqu'à Porquerolles, ont été interrompues pendant 24 heures.

**D**ES rafales à plus de 115 km/h ont été enregistrées par le sémaphore de Porquerolles, dans la nuit de mardi à mercredi. C'est précisément à ce moment là, que, autour du port de La Capte, et dans le lotissement communal, plusieurs dizaines de pins maritimes sont tombés souvent sur une chaussée déserte, parfois, en plusieurs endroits, sur des maisons d'habitation.

commandant Schaller, le chef du corps intercommunal Hyères La Londe Carqueiranne.

Avenue de la Finède, une des voies phares du lotissement deux arbres sont tombés sur deux petits pavillons dans un fracas qui a fait dire à l'un des occupants, (M. Aimé Debrière au N° 38) : "Je regardais la TV, j'ai cru que la maison s'effondrait...".

Toute la journée avec le concours des fonctionnaires du service des espaces verts de la mairie, et une entreprise privée spécialiste en élagage, les sapeurs pompiers ont sillonné les rues de La Capte, veillant à ce que l'immense pin qui trône au milieu de la rue des Marchands, soit maintenu; en effet, l'auguste arbre que les automobilistes contourment, à la manière d'un giratoire, a menacé, hier en fin de matinée, de s'effondrer sur la bouche de la rue et le bar proches.

Le président de l'association des commerçants, M. Alain Legat devait regretter que les services compétents ne soient pas plus attentifs à ces arbres très âgés, qui ne seront pas éternels et que chaque coup de tempête malheureux, depuis qu'ils sont nés, jusqu'à la chute, qui un jour sera tragique.

J.M.P.

CAHIER DES JEUX

apy, 1 million pour  
on pour tatie ...



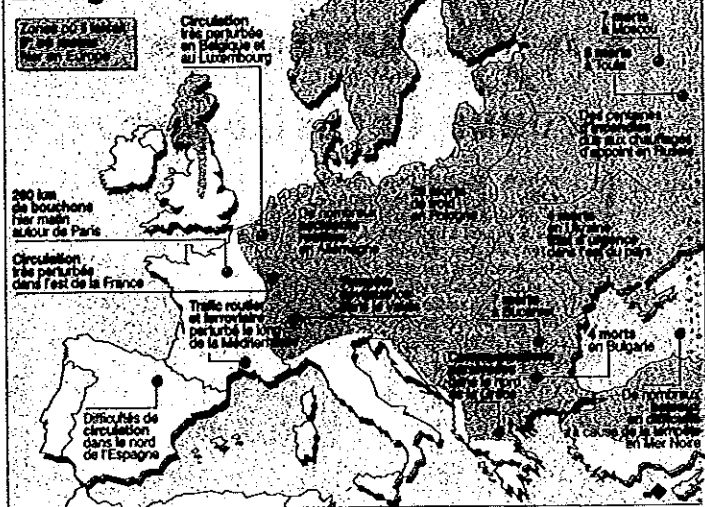
offrez des millions.

► VAGUE DE "CHALEUR" EN ISLANDE.- L'Islande bénéficie depuis quelques jours d'une vague de "chaleur" inhabituelle à cette période de l'année avec un record absolu, de 18,2 degrés enregistré, dimanche, dans le nord-est du pays, en dessous du Cercle polaire. Dans la capitale Reykjavik, les fleurs survivent dans les jardins habituellement sous la neige en décembre, les crocus sortent de terre, et la montagne Esja qui domine la baie est noire, comme en juin après la fonte des neiges. Les habitants de l'île se réjouissent de la douceur du temps, mais regrettent l'absence de neige qui donne d'habitude un supplément de lumière dans la longue nuit hivernale arctique.

Déracinés par la violence des éléments, frappant leurs houppliers (l'ensemble des branches maitresses et branchages haut perché) les arbres séculaires ont provoqué de sérieux dégâts; fort heureusement on n'enregistre aucune victime.

Devant l'importance des interventions à réaliser dans ce secteur, ainsi que du côté de l'Aguaude et de la Badine, comme à Giens les sapeurs pompiers ont mis en place un P.C., afin d'intervenir dans les meilleurs délais pour les urgences. "Nous avons réalisé depuis le mardi soir, jusqu'à hier matin, 300 interventions; ce sont des interventions qui visent la sécurité des biens et des personnes, comme haubaner un arbre qui risque de chuter sur des câbles électriques par exemple", confie le lieutenant Ness, chef du dispositif, un des adjoints du

## La vague de froid en Europe



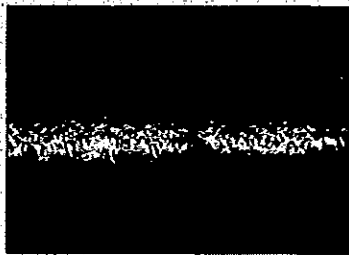
18 12 97

# Var Matin



En Alcoa et en Lorraine la circulation était pratiquement paralysée, hier, en raison des pluies vergescentes. L'A.31 à Hyères dû être coupée à la suite d'une série de collisions. La responsabilité du C.R.I.A a conseillé aux automobilistes de rester chez eux.

Près de La Grande-Motte, des flots de mer ont envahi les champs et se sont frayés un passage au travers des champs de légumes. Les responsables du C.R.I.A a conseillé aux automobilistes de rester chez eux.



Le vent de sud-sud-est venu de la mer a provoqué des entrées de la mer dans l'intérieur des terres comme à Palavas-les-Flots où les porcs ont dû procéder à des dizaines d'évacuations. Dans l'ouest de l'Hérault, la circulation des trains était toujours perturbée, hier soir.

Dans les aéroports d'Orly et Roissy, la situation était quasi normale, les services de décollage ayant été remis la nuit pour décaler les plans. Le même avait eu lieu dans les autres aéroports parisiens.



## Toulon : pluie, vent, froid

C'est un temps à rester chez soi, hier, et peu dans les chemins. Depuis le début de la semaine, le météo vacille est déstabilisé le vent d'est souterrain en rafales à plus de 90 km/h. La pluie tombe sans discontinuer. Et le froid monte les dents plus qu'il ne morde à Toulon hier à la tombée de la nuit. Evidemment, ce climat n'est pas du goût de tous commençant pour qui la période d'été est la plus faite de l'année. La cabale pluie-vent-froid a d'ailleurs chassé le chaud des rues piétonnes toulonnaises. Le matin, les revendeurs du Cours Lafayette avaient presque tous défilé fort. A la gare, azouze perturbée à signaler. Seul le réseau ferré du sud-est de la France souffrait des intempéries.

Du côté des pompes, c'est au contraire le coup de feu pendant. Le vent arrache les tuiles, les portes de cheminée et les passerelles. Et le nombre des interventions s'accroît. "Rien de grave" tempèrent les soldats du feu qui se mêlent davantage de la neige et du verglas que des édifices du vent d'est.

Sur le froid météo, la situation ne devrait guère changer aujourd'hui. Seul point positif, une petite possibilité de mesure 19 sur le littoral au plus chaud de la journée. Demain, le vent devrait se calmer selon Météo-France, mais des averses sont encore à prévoir. La cité devrait finalement se dégager samedi. Une amélioration toute relative cette semaine, jusqu'à regarder la boule de cristal pour le dernier. Le temps est placé sous le signe du défilé.

P.M.

# Le Var sous le vent

Le mauvais temps qui sévit sur le littoral a provoqué de sérieux dégâts, notamment à Ramatuelle et Hyères

LES "coups" de vent d'est affectent toujours beaucoup la plage de Pampelonne, qui s'ouvre entièrement au soleil levant. Durant ces deux jours, les rafales ont été d'une violence particulière et ont causé d'importants dégâts aux bâtiments légers des plages.

De mémoire d'anciens, une telle puissance du vent d'est, ne s'était pas vue depuis plus de quarante ans. Un des premiers piégistes de Pampelonne, Félix Patard, le patron de Tahiti, évoque hier l'hiver de 1954.

De fait, le vent s'est accompagné mardi et hier, d'une montée importante de la mer, qui a envahi l'intérieur de plusieurs restaurants de plages, les détruisant en grande partie, comme à Tabou-plage.

Quelques arbres ont été déracinés, l'un d'eux, plus gros, s'est mis en travers de la route de Tahiti, et les pompiers ont dû le tronçonner pour la rendre à la circulation.

D'une façon générale, chaque tempête d'est provoque des dégâts spectaculaires sur Pampelonne. C'est bien pourquoi la mairie essaie depuis plusieurs années d'obtenir pour les piégistes, des constructions en dur qui permettraient de mieux résister aux intempéries.

Mais pour le moment, le principe de ces constructions, attaqué par les associations de défense des sites, n'a pu être appliqué.

**Sainte-Maxime : la RN 98 fermée à la circulation**

Dans la cité de Priconil, la mer était complètement démontée à la suite de la tempête. De nombreux dégâts mineurs ont été constatés à Sainte-Maxime.

Par mesure de sécurité, la RN 98, sur le bord de mer, à l' hauteur du Pont de Pré-



Le vent d'est a pratiquement tout détruit à Tabou-plage. (Photo J.M.R.)

corré a été fermée hier à la circulation, et une déviation mise en place. Des pierres sur la route, des algues à d'autres endroits notamment à hauteur de La Croisette, ont quelque peu perturbé les automobilistes. Une rambarde, en partie endommagée lors d'un précédent orage violent, s'est cette fois entièrement écroulée.



De sérieux dégâts ont été provoqués par la chute des arbres. (Photo André Di)

## Hyères : la tempête déracine les arbres

D'importants dégâts matériels, mais pas de victimes : le premier bilan de la tempête de sud-est qui a soufflé, à nuit de mardi mercredi dans la paisible station touristique bres déracinés, chassés du bord de mer envahies par les flots, il faudra attendre la fin de ce matin pour mesurer l'étendue du sinistre et chiffrer le tant de la facture. Un sinistre qui se produit tous les trois ans, quand les rafales dépassent le seuil de 100 km/h. Les victimes d'une grande mer, les Eclaireurs maritimes, de Tour Fondue jusqu'à Porquerolles, ont été interrompus dant 24 heures.

DES rafales à plus de 115 km/h ont été enregistrées par le sémaphore de Porquerolles, dans la nuit de mardi à mercredi. C'est précédemment à ce moment là, que, au sud du port de la Capte, et dans le détroit de la Capte, plusieurs dizaines de joncs maritimes sont tombés comme sur une charrue déserte, parfois, en plusieurs endroits, sur des maisons d'habitation.

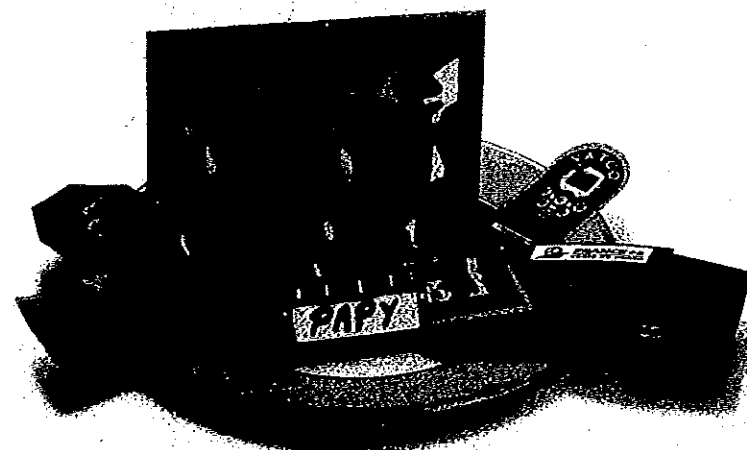
Déterminés par la violence des éléments, frappés sans pitié, l'ensemble des branches maîtresses et branchages ont provoqué de sérieux dégâts, fort heureusement on n'enregistre aucune victime.

Devant l'importance des interventions à réaliser dans ce secteur, ainsi que du côté de l'Argentan et de la Badine, comme à Hyères les équipes pompières ont mis en place un P.C., afin d'intervenir dans les meilleurs délais pour les dégâts. "Hier avons réagi depuis le mardi soir, jusqu'à hier matin, 300 interventions ce sont des interventions qui visent la sécurité des biens et des personnes, comme habiller un arbre qui risque de chuter sur des câbles électriques par exemple", confie le lieutenant Hess, chef de dispositif, un des adjoints du commandant Schaller, le 1er corps intercommunal Hyères Capéenne.

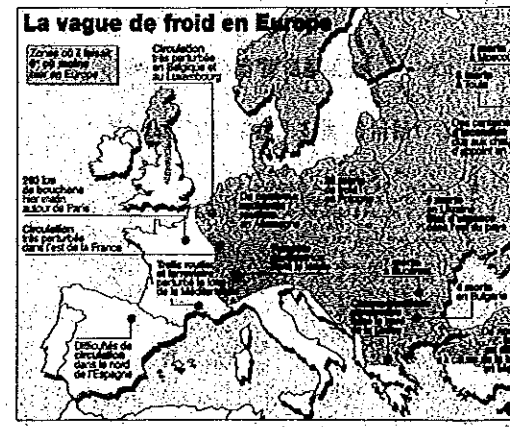
Avant de la fin de la nuit, et dans la soirée, de nombreux arbres sont tombés sur des véhicules dans le port de la Capte, volant à l'emmenage de l'arbre de la rue des Marchaux maintes, en effet, l'après-midi que les automobilistes, à la manière d'un jeu de hasard, hier se mettaient, de s'efforcer de boucher honnêtement et le l'arbre.

Le président de l'Association des commerçants, M. Albi, doit regretter que les 2 complications ne soient pas tombés à des arbres très hauts, ce serait pas étonnant et que coup de tempête n'a depuis qu'ils sont nés, ju chose, qui un jour sera très

# 1 million pour papy, 1 million pour mamy, 1 million pour tatie ...



## Pochettes Cadeaux, pour offrir des millions.



# Journal du Var - Faits divers

## Des trafiquants

### Vraiment à un trafic de haschisch depuis 1992 à Hyères, aux billets

clair en un tiers une.

sortant du zaine de por-rangement à l'éton de 250 n avait pour

n de voyage, cousin, Lab-yaik rien à le usager du res, via Tou-perquiection, un petit loge-le, (rue Ruba-r la moitié de en coupures ance (100 et

étaient soli-tés sous des d'une éga-leur de cette



Hecine et Lhabib Aimers.



(Photos repro André Dadoun)

manne contrefaite ? "Une ren-contre de passage à Hyères", s'est contenté de répondre Amara.

Entendus dans les locaux de l'hôtel de police de l'avenue Gal-liéni, durant leur garde à vue, qui s'est prolongée 96 heures (soit les

quatre fois 24 heures légales pour une affaire de stupéfiants), ils de-valent reconnaître être familiers de la ligne Trans-Express-Régional, une fois par semaine, depuis 1992 et transporter le même sac de voyage, avec la même quantité

de marchandise. Un rapide dé-compte permet d'évaluer le mon-tant total du haschich écoulé, en-viron 700 kg. De quoi intoxiquer toute la cité des Palmiers et un bu-tin de plusieurs centaines de mil-liers de francs.

Déférés, hier, en fin de maî-née au parquet de Toulon, les cousins Amara ont été placés sous mandat de dépôt; ils seront poursuivis pour infraction à la lé-gislation sur les stupéfiants, trans-port et acquisitions de stupéfiants etc.

Dans les petites rues de la cité médiévale, on respire, car on se doutait que les allées et venues de certains individus, au demeurant toujours habillés avec élégance, portant beau, bien élevés et polis, n'étaient pas conformes à celles de jeunes gens en régle avec leur conscience. La police désormais, qui doit remonter la filière, est sur une piste, pour confondre les fournisseurs.

JMOP

## Coup de vent sur le littoral

**E**N fin d'après-midi, hier, les sa-peurs-pompiers de la caserne du Port-Marchand à Toulon totalisaient à la salle opérationnelle une cinquantaine de sorties consécutives au coup de vent annoncé par les service de la météo. Tôles ondulées em-portées, gouttières envolées, de même pour les panneaux publi-citaires couchés au bord des routes, tuiles manquant sur les toitures où dans certains cas ce sont même des sorties de che-minées qui ont cédé à la tem-pête. Fort heureusement, à l'heure du bilan, aucune inter-vention n'a eu un caractère gra-ve et l'on n'a déploré aucun blessé.

Rappelons que ce coup de vent d'est, spectaculaire pour ceux qui auront eu le loisir d'el-ler jusqu'au bord de mer pour contempler le spectacle de la mer en furie, n'a aucun caractè-re exceptionnel pour la saison.

Assorti d'un coup de froid, il est consécutif à des hautes pres-sions sur le nord de l'Italie, avec, en parallèle, une dépression sur le golfe de Gascogne et le nord de l'Espagne. Résultat : des vents forts qui au sémaphore du Cap Cépat ont soufflé à 80 noeuds dans les rafales pouvant atteindre 68 noeuds à Saint-Mandrier, soit 120 kilomètres heure. Mais c'est au large, sur l'île du Levant, qu'on a observé les maximums de la journée avec 52 noeuds de vent établi et des rafales à 70 noeuds, soit un vent de 130 km/h.

Au standard du Cross Med, aucun incident n'était signalé. Au chapitre des prévisions pour aujourd'hui, on devrait observer la même tendance à l'est, au cours de la matinée avec tou-jours de fortes rafales, un affai-blissement des vents étant néanmoins prévu dans l'après-midi.

## Sanary : le toit du gymnase s'envole

● En raison des fortes bourrasques, le toit de tôle du gymnase de La Guicharde à Sanary s'est partiellement envolé hier peu avant midi.

Fort heureusement le gymnase et le stade voisin, était vide de tout utilisateur à cette heure de la journée. Les tôles en tombant sur le terrain en stabilisé n'ont donc fait aucun blessé. Un périmètre de sécurité a été délimité par les pompiers de Sanary, tandis que le maire prenait un arrêté municipal immédiat pour interdire l'utilisation des locaux aux scolaires et aux sportifs jusqu'à ce que le toit soit réparé.

## La Seyne : bateaux échoués

● La tempête qui s'est déchaînée hier sur le littoral seymoïs a eu raison de deux voiliers pourtant solidement amarrés dans l'enceinte de Balaguier. L'effet conjugué de la houle et du vent ont poussé les deux embarcations sur la plage de galets où elles se sont couchées.

Durant toute la journée, les pompiers ont été appelés plusieurs dizaines de fois pour intervenir sur des tuiles, antennes de télé-vision ou cheminées menaçant de tomber sur les passants. Ils ont également eu fort à faire avec un imposant panneau publicitaire, au pied du Messidor, dans la cité Berthe, qui se désolidarisait de son support, tant la pression du vent était importante.

## Toulon : prison ferme pour l'auteur d'un accident mortel sur la piste cyclable

Voilà presque quatre ans, sur la piste cyclable, en limite de commune entre Toulon et La Garde, un accident mortel sur-venait entre une moto trial et un cyclomoteur. Le pilote de la moto, dont la responsabilité a été retenue, l'autre conducteur de-vait décéder des suites de ses blessures - a été condamné par le tribunal correctionnel de Toulon qui vidait hier matin son délibéré dans un dossier venu à la barre le lundi 17 novembre dernier.

INTERVENANT au titre de par-tie civile, le bâtonnier Jean que la justice "fasse son mé-tier". Ainsi dans le prononcé de

# LES DE NOËL

# CONTINENT

**DU 14 AU 22 DECEMBRE**

**GAGNEZ DES CENTAINES DE CADEAUX ET PARTICIPEZ AU TIRAGE AU SORT DE LA**



**FORD KA**

JEU SANS OBLIGATION D'ACHAT  
 BON DE PARTICIPATION  
 ET REGLEMENT COMPLET DISPONIBLES  
 AU STAND ANIMATION