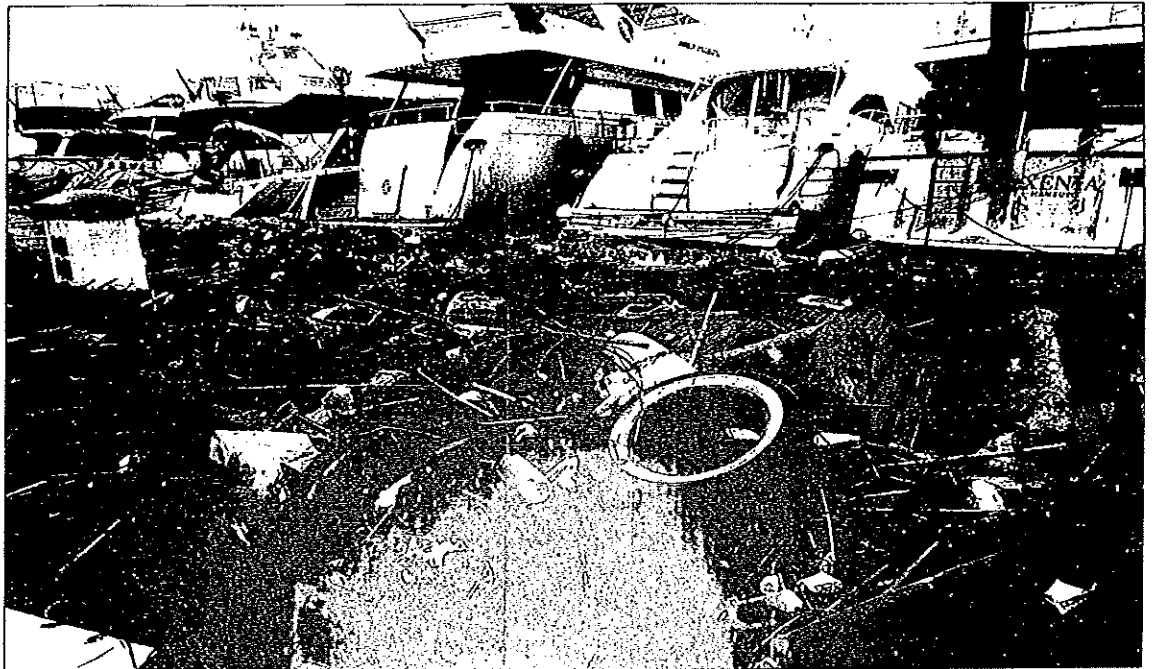


C'était comme si une main prenait les pins, les soulevait et les couchait », témoignait, hier matin, un Toulonnais qui a vu les arbres de sa propriété tomber les uns après les autres. Mardi soir, dans l'ouest-Var et sur l'ensemble du littoral varois, comme si cela ne suffisait pas, Eole est venu ajouter son grain de sel aux intempéries qui frappent le département depuis vendredi. Des rafales à 100 km/h, voire 150 km/h, ont littéralement balayé les arbres et les plages. Plus de deux cents arbres abattus à Toulon, des pins encastrés dans les toitures à La Seyne, des embarcations échouées ou coulées, les quais du port de Fréjus recouverts de déchets... les éléments se sont déchainés.



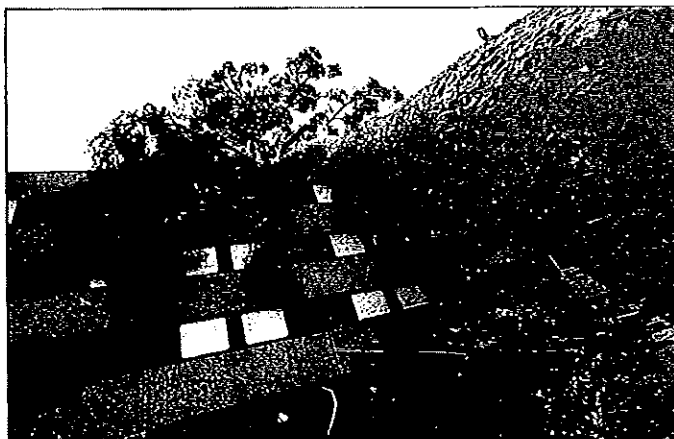
Avec le coup de mer, de nombreux déchets se sont échoués sur le littoral varois, comme ici à Port-Fréjus.

(Photo Philippe Arnassan)



La corniche du Faron est l'un des lieux toulonnais les plus touchés par les vents violents qui se sont abattus sur la ville.

(Photo Mathieu Dalafne)



À La Seyne-sur-Mer, déraciné par la force du vent, un pin s'est abattu sur la résidence Les Jardins de Sand, située sur les hauteurs de Tamaris. Le propriétaire d'un des appartements a été surpris par le bruit... lorsque des branches de l'arbre ont brisé ses vitres.

(Photo David Latour)



Sous les fortes rafales de vent, de nombreuses embarcations ont rompu leur amarres et sont venues s'échouer sur le rivage, comme ici à l'anse du Père Louis à deux pas du fort Balaguier, à La Seyne-sur-Mer.

(Photo D. L.)

Intempéries : nouvelle

Après une nouvelle journée marquée par une montée des eaux et des coups de mer, près de 1 500 secouristes étaient mobilisés hier soir

Sur le front des intempéries la situation s'est brutalement aggravée hier dans le département qui était placé en vigilance crue « orange » pour le cinquième jour consécutif. L'alerte « orange » a également été réactivée sur le plan des précipitations et la vigilance « jaune » décrétée pour le risque de submersion en zone littorale. La tension s'est accrue au fil des heures et il fallait s'attendre à de nouveaux dégâts la nuit dernière. Retour sur une journée de crise.

L'Argens à nouveau en crue

Hier matin, les Varois se réveillent avec des cours d'eau plus hauts que la veille. Certains commencent à déborder entre 6h30 et 9 h. C'est le cas au Luc (Le Riautord), à Cogolin, à Grimaud, à La Môle et à Saint-Tropez (La Giscle). Dans l'est-Var, de vastes zones restent inondées même si l'Argens est rentré dans son lit, avec un niveau (aval) contenu à 4,40 m.

La première alerte d'envergure viendra du canal du Reyran, déjà fragilisé dimanche : 350 habitants du secteur du Pigeonnier à Fréjus sont évacués en milieu de matinée. À 10h30, on observe une forte crue de l'Aille à Vidauban, à 11 heures, l'Argens est déjà passé à 5 mètres. Le golfe de Saint-Tropez n'est temporairement plus desservi par le réseau de bus départemental.

Dans le même temps, de fortes rafales balayaient le littoral. À Hyères, on a mesuré des pointes de vent à 130 km/h et quelques



Des travaux de confortement de la berge du canal du Reyran ont été entrepris à Fréjus. (Photo Philippe Arnassan)

avons sont dérivés vers Marignane. La crèche du quartier de l'Ayguade est évacuée, les mairies varoises activent les cellules de crise. Le coup de mer monte en puissance dans l'après-midi sur toute la façade varoise. Le préfet demande aux maires de ne pas hésiter à fermer des routes du littoral. Les écoles de la presqu'île de Giens sont « libérées » à partir de 14h20.

Tempête sur l'ouest-Var

Le Gapeau (1,99 m) montre enfin les signes d'une

décrue qui va se prolonger dans l'après-midi (1,63 m à 17 h). Mais revient très rapidement à son plus haut niveau de la journée (2,02 m à 20h30, et 2,40 attendus dans la nuit).

De son côté, l'Argens a atteint les 5,50 m à 15h45, se stabilise jusqu'à 20h30 et repart à la hausse à 22 heures. Les prévisions les plus pessimistes concernaient la basse plaine de l'Argens qui devait renouer la nuit dernière avec les niveaux atteints lors des inondations de dimanche.

L'attention se portait aussi hier soir sur l'estuaire du Gapeau (« Les Cabanes »), exposé à la fois au risque d'inondation et à de très fortes vagues. Justement, sur le littoral entre Hyères et Saint-Cyr, soumis à d'im-

portantes rafales de vent, on annonçait à un violent coup de mer avec des surcotes d'au moins 25 cm. Le réveil risquait d'être douloureux ce matin.

À 21 h 30 hier, on apprenait que le Méga Express

Point météo

Les orages localisés et la pluie devraient persister ce mercredi sur l'ensemble du département. Il n'y a que le vent qui devait tomber à 20 ou 30 km/h.

Mais le colonel Martin patron des pompiers du Var, a indiqué hier soir qu'il n'y avait « aucune certitude » en terme de prévisions météo. L'alerte « orange » pluie est maintenue jusqu'à cet après-midi.

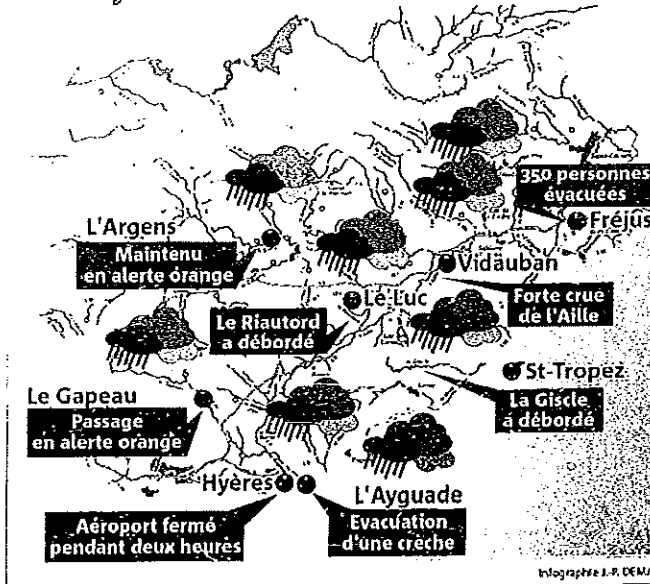
Concernant le risque « nouvelles crues de l'Argens et du Gapeau », la vigilance restera « orange » aujourd'hui aussi.

Selon Paul Mourier, préfet du Var, « on est entré hier soir dans un phénomène complexe qui peut provoquer une situation critique ». Prudence !

IV de la Corsica Ferr avait rompu ses amarres au large de Brégaillon Seyne). Un navire de la rine devait intervenir pour le remorquer.

ERIC MARMOTTA emarmottans@ntcmatt

Les événements marquants de la journée du mardi 8 novembre



Les infos pratiques

Électricité

Hier soir, « plus que » 198 foyers étaient privés d'électricité à Fréjus, Puget-sur-Argens et à La Garde-Freinet. Mais, selon le préfet du Var, le poste électrique de Puget, soumis à une action de pompage permanente, suscite des inquiétudes car « il alimente 10 000 clients ».

Routes et écoles

Sur le front des routes départementales, seuls six tronçons étaient encore fermés hier soir autour du Gapeau, en Provence verte ou dans la plaine de l'Argens. « On était à trente-cinq routes il y a 48 heures », rappelle Paul Mourier qui devait décider la nuit dernière, en fonction de l'évolution de

la situation, s'il fallait suspendre les transports scolaires aujourd'hui. La majorité des écoles accueillent les enfants hier mais là aussi, le contexte peut changer aujourd'hui.

Eau potable

Enfin, les communes du Muy, de Puget-sur-Argens, Roquebrune-sur-Argens, Barjols, Brue-Auriac, Cabasse et Seillons-Source d'Argens étaient visés par des restrictions d'eau.

Cellule d'infos

La préfecture a ouvert une cellule d'information du public disponible 24 heures sur 24, joignable au 0811.000.683.

Coup de tempête à Toulon

Hier, le vent et la pluie n'ont pas épargné le secteur toulonnais. Si les pompiers ont multiplié les interventions dans des caves notamment, ils n'ont pas eu à déplorer d'incidents importants

Les éléments se sont déchaînés et la région toulonnaise n'a pas été épargnée. Le vent et la pluie ont rythmé, sans discontinuer ce mardi. Premier site à faire les frais de ces intempéries : le littoral et plus particulièrement le secteur du Mourillon. D'Imposantes vagues sont venues fouetter la plage qui a quasiment disparu sous les eaux. Situés à proximité, plusieurs établissements ont ainsi connu des avaries - comme à chaque coup de tabac en bordure de mer - et ils s'apprétaient à

vivre une longue nuit d'inquiétude puisque de forts coups de vent d'Est étaient encore annoncés tard dans la soirée.

Hier, en fin de journée, aucune évacuation n'a été recensée par les services de secours. Les sapeurs-pompiers ont toutefois multiplié les interventions sur les voies publiques (arbres arrachés, voies inondées) et chez les particuliers (caves sous les eaux, opérations de pompage, bûchage de toitures...). En quelques heures, l'activité a été multipliée par cinq.

P. P.



Hier, le littoral toulonnais - ici au Mourillon - a été balayé par de forts coups de mer. (Photos Patrick Blanchard)



Le Plan de La Garde en difficulté

Le Plan de La Garde, situé en zone inondable, a été interdit à la circulation devant la montée des eaux. Des pompes ont été pratiquées en journée pour évacuer l'eau qui avait gagné la chaussée, comme sur le chemin de Rabasson. Les canaux entourant les voies de circulation ont, en effet,

atteint leur limite de saturation.

Les pompiers étaient à pied d'œuvre en début de soirée, recevant le renfort de confrères d'autres casernes du Var. Des canots ont aussi été mis à disposition, en cas de montée des eaux exponentielle. Les autorités étaient notamment préoccupées

par le gros grain prévu dans la soirée d'hier.

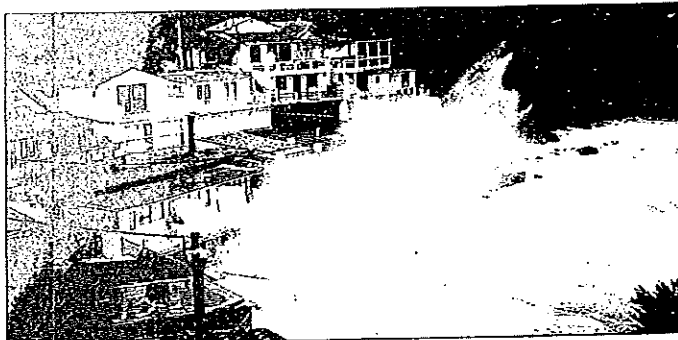
Au milieu de ces éléments déchaînés, plusieurs voitures ont subi des avaries. Ainsi, une jeune automobiliste a fini sa course dans un fossé sur l'avenue du 8 mai 1945, près de la résidence Romain-Rolland. Elle n'a pas été blessée.

Un haut niveau de sécurité établi en mairie

Une importante largade était attendue hier à 21 h sur le littoral, et au Mourillon en particulier. Au cours de la nuit, cette forte houle était susceptible de se cumuler avec les fortes pluies (plus de 120 mm attendus), la saturation des sols gorgés d'eau et des rafales jusqu'à 130 km/h ; d'où

des risques de submersion sur la partie continentale. En début de soirée, un poste de commandement a été mis en place en mairie afin de suivre l'évolution de la situation. Les yeux rivés vers les écrans de vidéosurveillance, Yannick Chenavard, adjoint à la sécurité,

équipe de sapeurs-pompiers, représentants de la police nationale et municipale, membres de la protection civile. Routes, cours d'eau (Jonquet, Eygoutier...), bassin de rétention (Sainte-Musse et Saint-Joseph), plages du Mourillon étaient sous observation permanente.



A l'anse Méjean, les vagues ont fouetté les terrasses des cabanons.

Carte d'Automne

Banque Mariage Formules Groupés CE...

Dîners Dansants vendredi & samedi

www.restaurant-labastideenchantee.com

La Bastide Enchantée

AUBERGE PROVENÇALE

Cocktails Réceptions
Repas d'affaires Réunions Séminaires
Soirées d'entreprises

à 15 mn de Toulon/Hyères

Les Hauts de Guiran RD 554 SOLLIES-TOUCAS - Tél. 04 94 48 95 55



Des dégâts considérables

Chute de deux cents arbres, vagues de 4 mètres, bourrasques de 100 km/h... La grosse tempête qui s'est abattue sur Toulon depuis mardi a provoqué de nombreux sinistres. Tous matériels

Un frisson. Depuis mardi après-midi, les Toulonnais vivent au rythme des sirènes des pompiers, de la police... Un fond sonore permanent. Sur le front varois des intempéries, c'est Toulon - jusque-là épargné - qui a été touché dans la nuit de mardi à mercredi ainsi qu'hier matin. Tombes d'eau, coups de vent et largades sur les plages du Mourillon. Beaucoup ont cru à une apocalypse. Ce ne fut qu'un échantillon. Les chiffres sont pourtant là. Depuis jeudi dernier, il pleut sans discontinuer. Des pluies diluviennes. En six jours, il est tombé un peu plus de 260 mm d'eau sur la ville. Soit la moitié des précipitations sur... un an. « Du jamais vu depuis trente ans », confie François Garcia, responsable de la Sécurité civile de Toulon à la cellule de crise installée à la mairie.

680 foyers privés d'électricité

Un événement météorologique « exceptionnel ». Et

des « dégâts considérables », selon les mots d'Hubert Falco. Aucun quartier de la ville n'a été épargné, sauf peut-être le Pont-du-Las. Les secteurs les plus touchés ? Valbourdin, le Faron et la corniche Escartefigue. Au total, la pluie et le vent ont provoqué la chute de deux cents arbres. Au vieux chemin de La Valette, plusieurs pins de plus de vingt mètres de haut sont tombés comme de vulgaires cartes, balayés par des bourrasques. Même paysage sur l'avenue Ortolan, rue de Nice, chemin des Terres rouges, avenue de la Mitre... et dans bien d'autres endroits encore. Des arbres qui sont parfois tombés sur la chaussée ou sur des câbles électriques. Au plus fort de la tempête, ce sont près de 680 foyers qui ont été privés d'électricité sur la corniche Escartefigue. « C'est très compliqué à remettre en état avec la pluie qui continue de s'abattre », explique Yannick Chenevard. Hier soir, le courant était revenu partout. Si la chute d'arbres a en-



Au troisième étage de l'hôtel de ville, la cellule de crise a coordonné 116 interventions sur toute la commune. (Photo Patrick Blanchard)

dommagé de nombreuses lignes électriques, elle aurait également pu tuer. Ça Toulon a eu de la chance. Déracinés, les arbres sont aussi fracassés sur plusieurs voitures inoccupées ou sur des habitations sans faire de victime. Pas-

un pin s'est écrasé sur l'école de Valbourdin (lire page 4) et sur l'école Notre-Dame-des-Missions. Cette dernière sera d'ailleurs fermée jusqu'à nouvel ordre car la toiture est très endommagée. « Heureusement que ces

événements ont eu lieu un mercredi, un jour sans école », soupire le capitaine des sapeurs-pompiers Albert Meuvret. Autre gros dégât : le sentier du littoral. Fraîchement rénové, il s'est effondré sur dix mètres au départ de la qua-

trième anse. Il faudra encore reconstruire.

État de catastrophe naturelle demandée

Le bilan humain est lui très flatteur. Pas de victime. Ni blessé. Seulement trois relogements. Un couple de sans-abri avec leurs deux enfants a été pris en charge par le CCAS en pleine nuit. Dans le centre-ville, rue Picot, une famille a été relogée dans un hôtel. Elle avait les pieds dans l'eau. Autre cas, plus spectaculaire : un foyer résidant rue Emile-Zola a également dû être évacué après l'effondrement partiel de leur plancher.

Hier, Hubert Falco a longuement félicité les secours pour la rapidité de leur intervention. Lui aussi n'a pas perdu de temps. Dès hier matin, il a demandé au préfet le classement de Toulon en catastrophe naturelle. Viendra alors le moment de la reconstruction un peu partout. Si le temps le permet...

DAMIEN ALLEMAND
dallemend@varmatin.com

Plus de 350 personnes mobilisées sur le terrain

Mieux vaut prévenir que guérir. Tel est l'adage appliqué par la municipalité pour gérer la tempête qui s'est abattue sur Toulon. Le but ? Éviter tout drame humain. Objectif atteint. Tous les dégâts sont matériels. Dès mardi soir, une cellule de crise a été installée dans la salle des fêtes de l'hôtel de ville. Au troisième étage de la mairie, sapeurs-pompiers, représentants de la police nationale et municipa-

pale, services communaux (notamment les espaces verts), protection civile et élus ont centralisé tous les appels des Toulonnais. Au total, près de 116 coups de fils ont été reçus et traités. « On a protégé tout ce qu'on a pu protéger », explique le maire de Toulon, Hubert Falco, qui a passé une grande partie de la nuit de mardi sur le terrain avec ses adjoints Jean-Guy Di Giorgio et Yannick Chenevard.

« On est intervenu au coup par coup aussi grâce aux caméras de vidéo-protection que nous avons utilisées pour surveiller la montée du Las, de l'Égyptienne et de la rivière des Amoureux. Pour ces coups d'eau, nous avons eu une marge de plus d'un mètre avant qu'ils ne débordent ».

Dispositif levé à 17h30

Plus de 350 personnes sont inter-

venues sur le terrain pour abattre un arbre, interdire la circulation sur une route, sécuriser les zones où des fils électriques étaient tombés, etc. Le tout, sans aucun blessé à déplorer. Tous les sapeurs-pompiers de la ville étaient mobilisés ainsi que la totalité des agents de la police municipale. « C'est une satisfaction », confie Yannick Chenevard, adjoint au maire de Toulon présent à ce poste de

commandement. Il faut saluer la solidarité, la complémentarité et la coordination de tous les services qui ont participé à ces opérations. « Hubert Falco ajoutant même que des équipes venant de Pignans sont descendues à Toulon pour « donner un coup de main ». Le dispositif, intitulé poste de commandement communal, a été levé à 17h30. Merci les éclaircies... **D. A.**

Mr. Bricolage

QUANTITÉS LIMITÉES
À SAISIR D'URGENCE!

LIBERTÉ
AUX PETITS PRIX!

LE PRADET - ZAE L'Esquiroi
Horaires : du Lundi au Samedi de 9h à 12h15 et de 14h15 à 19h
Ouvert tous les dimanches matins

3 ADRESSES A TOULON
Rue rencontre, 08 av. Bland
Mouillon 530, av de Lattre de Tassigny
Leon Bourgeois, av Antial Nomy
Horaires : du Lundi au Samedi de 9h15 à 12h15 et de 14h15 à 19h
Ouvert tous les dimanches matins

OUVERTURE EXCEPTIONNELLE
LE 11 NOVEMBRE AU PRADET
de 9h30 à 12h30



56€⁹⁰

PERCEUSE A PERCUSSION 900W SKIL
Vitesse à vide 0-1100 et 0-2800 tr/min. Vitesse de frappe 0-17600 et 0-44800 tr/min. Masselin auto-serrent 13 mm. Dont 0,20€ d'éco-participation. Réf. 62774



99€⁹⁵

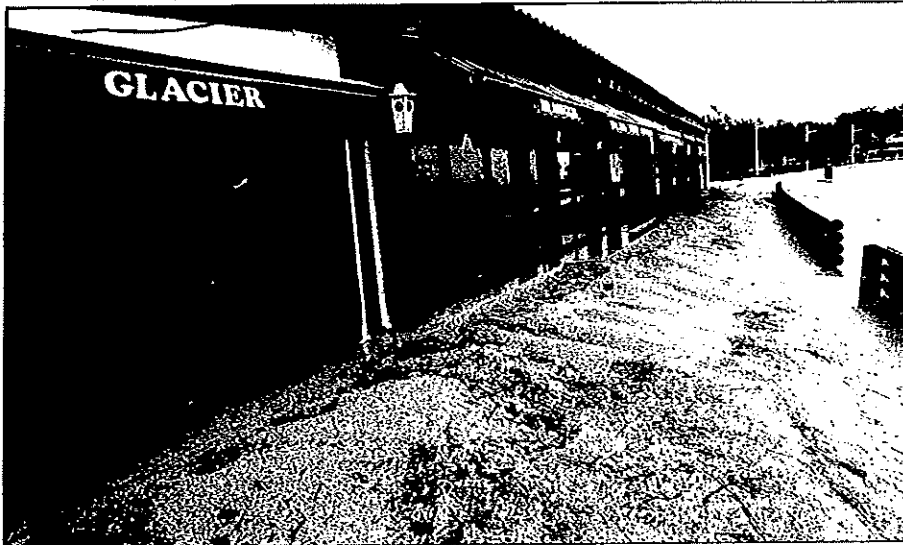
ASPIRATEUR SOUFFLEUR BROYEUR DE FEUILLE HOMELITE
Poussière 26 cm³, moteur 2 temps, allumage électronique, vitesse du jet d'air 270 km/h, retour d'aspiration 12 cm³/min, ratio de broyage 12/1. Poids 11 kg, sac 40 L. Garantie 2 ans. Réf. 62771



679€

ABRIS DE JARDIN EN MADRIER DE 20 MM
Facile à monter, toiture en feutre bitumé inclus sur voilage, serrures en applique. Avec tasseaux anti-tempête. Double porte 1/2 vitrée : 197 x 169 cm. Dimensions extérieures : 312 x 312 x 228 cm. Dimensions intérieures : 287 x 287 cm. Réf. 568180

Les plages du Mourillon ont tenu bon



Au Mourillon, les dégâts ont été moins importants que lors des tempêtes des années précédentes. (Photo Patrick Blanchard)

Un pin est tombé sur l'école Valbourdin

Un pin centenaire s'est effondré mardi soir sur l'école élémentaire Valbourdin, endommageant fortement sa toiture. Et hier après-midi, les autorités municipales ont dû faire venir une grue particulièrement imposante pour dégager l'arbre encastré. « Il a aussi fallu casser un mur d'enceinte de l'école pour faire rentrer l'engin », soupire Jean-Claude Bononi, adjoint au maire délégué aux bâtiments. « Il est encore trop tôt pour dire si la charpente a beaucoup bougé, mais les travaux pourraient être importants... » Pour autant, l'établissement ne fermera pas ses portes aux 95 enfants et à leurs instituteurs aujourd'hui. « Dans l'immédiat, on va s'organiser pour que les trois classes indisponibles soient délocalisées dans nos autres bâtiments et dans le centre de loisirs Strassel, juste derrière », positive Carole Carnio, la directrice de l'école.



La ville a dû faire venir une grue pour dégager l'arbre encastré. (Photo Ma. D.)

Rien à voir avec la tempête de mai 2010 ou avec les largades de décembre 2008. Le coup de mer avait alors chaque fois provoqué saillantes de vitres explosées et de mobilier gorgé d'eau. Là, les établissements des plages du Mourillon ont tenu bon. Certes, le sable est monté haut, enterrant quelques bancs et grignotant les pelouses. Des arbres sont tombés,

des poubelles ont été arrachées et la mer a « mangé » sa (petite) part de parking. Des rochers ont été déplacés par la force de l'eau! Suffisamment impressionnant pour attirer en nombre les curieux, hier après-midi. Mais les bars et restaurants, eux, n'ont globalement pas eu de dégâts majeurs à déplorer. « Je suis soulagé », nous confie Michel Bonnus, adjoint au maire

et patron du « Cabanon ». « Les travaux de l'hiver dernier et du printemps nous ont sauvé la mise. » Les brise-lames du Mourillon avaient alors été renforcés à grand renfort de blocs de pierre. Et en début de semaine, les commerçants ont mis le paquet pour se barricader en prévision des intempéries. Du coup, les enseignants devraient même ouvrir aujourd'hui. MA. D.

UNIQUE EN REGION PACA
VENTE DIRECTE AUX PARTICULIERS
dans notre usine de 7.500m²

ATTENTION !

EXCEPTIONNEL ! **SERIE LIMITED**

MATELAS + SOMMIER
140x190
299€ TTC
emporté

Ressorts ensachés

Matelas ressorts ensachés 228 ressorts / m² - 3 zones de confort - Plaque de confort en mousse haute densité. Carénage en mousse haute densité sur les 4 côtés. 2 plateaux piqués et bande piquée sur ouate - Galonné 2 faces. Coutil stretch 100% polyester traité Sanitized anti bactérien, anti microbien et anti acariens - Epaisseur nominale : 23cm. Sommier à lattes massives - Cadre en pin ou sapin avec masse d'angle en hêtre avec insert diam. 8 mm - Lattes en pin ou sapin épaisseur 12,5 mm largeur 120 mm - Plateau et bande piqués - Toile de fond anti poussière. Existe en 160 x 200 : 389 € ttc emporté l'ensemble matelas + sommier.

TOUS LES PRODUITS PROPOSÉS SONT DE NOTRE FABRICATION
Très vaste choix de literies, banquettes, canapés... à découvrir sur place.

Du lundi au vendredi de 9h30 à 12h et de 14h à 18h
Usine fermée les samedis, dimanches et jours fériés

GENIMA
LE BON MATELAS

ZI TOULON EST - 350, RUE LAVOISIER
83210 LA FARLEDE
Usine de PROMOCASH et Carrosserie Moutlet

Les Patios d'Or

LA CRAU

NOUVEAU
Club-house
Régisseur
Animations

Appartements du T1 au T3 à partir de 339 €/mois

22 rue du 22^{ème} BMNA - 83260 LA CRAU

RENSEIGNEMENTS

Je souhaite recevoir gratuitement une documentation sur les Patios d'Or de LA CRAU, et ce, sans engagement.

Nom / Prénom

Adresse

CP / Ville

Téléphone

Mail

Les Villages d'Or

La situation toujours

Les précipitations se sont poursuivies hier et cette nuit, entraînant des centaines d'évacuations et hélicoptéages. La vigilance météo « orange » est maintenue jusqu'à 16 heures

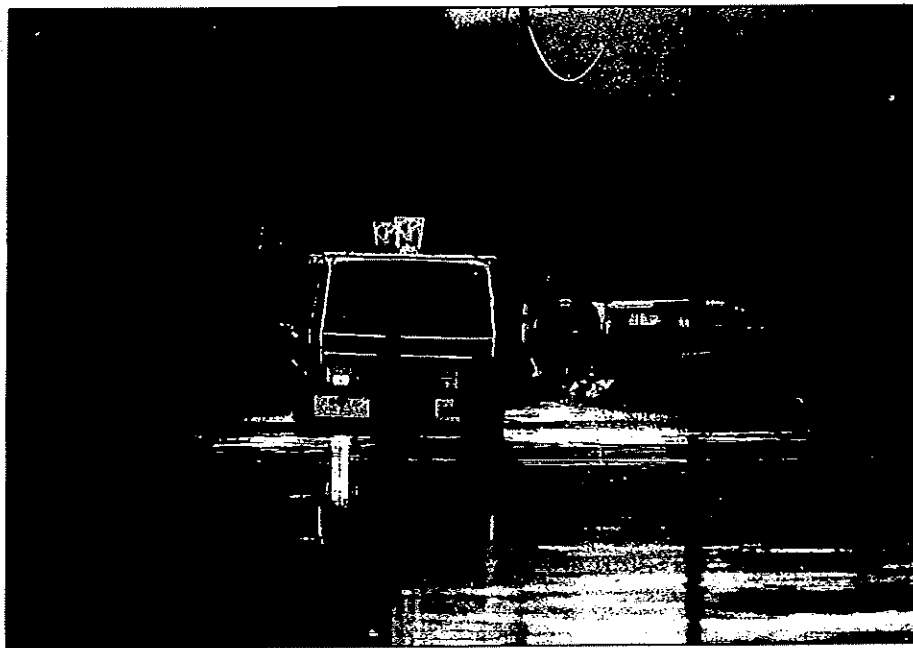
Troisième nuit de crise. L'accalmie espérée hier après-midi n'a pas eu lieu. L'épisode pluvieux, exceptionnel par sa durée, qui frappe le Var depuis mercredi, devait se prolonger au moins jusqu'à ce matin. Hier soir, il s'était déplacé vers l'ouest du département, devant toucher l'est de Toulon tard dans la soirée. Environ 4 000 foyers étaient toujours privés d'électricité, 33 routes départementales coupées et des menaces pesaient sur la potabilité de l'eau à Barjols et Puget-sur-Argens.

Toujours la même vigilance

« C'est un phénomène très évolutif, qui n'est aucunement terminé et nécessite le maintien du même niveau de vigilance », a déclaré hier soir le préfet Paul Mourier. Plus de 1 700 hommes, dont 250 renforts extra-départementaux, demeurent engagés pour secourir les sinistrés (voir par ailleurs).

Si la situation s'est progressivement stabilisée dans le secteur de Brignoles, où la plupart des habitants avaient regagné leur domicile hier soir, elle a continué à s'aggraver dans l'est du département. Après une nuit marquée par des débordements de l'Argens, il a continué à pleuvoir toute la journée d'hier, où les évacuations se sont multipliées.

Entre 8 h et 10 h 30, trente personnes ont été hélicoptéées à Fréjus, Tourves



La journée d'hier a été marquée par les débordements de l'Argens, notamment à Roquebrune où les secours ont patrouillé à la recherche d'éventuelles victimes.

et Roquebrune. En fin de journée, le total de ces interventions aériennes atteignait une centaine. Hier soir, en liaison avec la commune de Fréjus, le préfet a décidé par mesure de précaution d'évacuer 350 personnes supplémentaires, dans le secteur du Pigeonnier et les lotissements « Le Pas du Colomlier » et « Le Verger des Sirènes ». Dans le cours d'eau voisin, le Reyran, « des plaques de béton se sont détachées sur 100 mètres et il existe un risque

de rupture de digue, qui pourrait créer une vague submersive », a expliqué Paul Mourier.

Dans la basse vallée de l'Argens, on s'attendait à une élévation de 20 à 30 cm du niveau de l'Argens dans la nuit.

« Bonne réactivité des maires »

S'il est encore trop tôt pour évaluer le montant des dégâts matériels, le bilan humain était, à l'heure où nous écrivons ces lignes, de deux

victimes : un couple de personnes âgées à Bagnols-en-Forêt, qui a succombé à des émanations de monoxyde de carbone dans sa cave. Le préfet Mourier a toutefois tenu à souligner hier que « l'alerte a fonctionné de manière satisfaisante malgré le caractère évolutif du phénomène » et insisté sur « la bonne réactivité des maires ». « Nous avons actuellement les moyens humains et matériels, tant terrestres qu'aériens, pour faire face à la situation. »

Textes :

Anne FUERKER-TEZIER
afuerker-tezier@varmatin.com

Gérard LEVA
gleva@varmatin.com

Jocelyne JORIS
jjoris@varmatin.com

Grégory PARUI
gparui@nicematin.fr

Photos :

Frank MULLER

Dylan MEIFFRET

Frantz CHAVAROCHE

Patrick CLEMENTÉ

Plus de 1 700 hommes engagés

Plus d'un millier d'hommes des services de secours varois sont actuellement mobilisés : 800 sapeurs-pompiers, 123 personnels de la gendarmerie et 85 de la police nationale (ainsi que 80 fonctionnaires pour la sécurisation). Il faut y ajouter les 400 personnes des associations départementales agréées de Sécurité civile.

250 personnes sont aussi venues en renfort des autres départements, issues : des unités d'Instruction et d'Intervention de la Sécurité civile de Brignoles (60) et de Nogent-le-Rotrou (90), du bataillon des marins pompiers de Marseille (18), du Service départemental d'incendie et de secours de l'Aude (groupe eaux vives, 12). Une colonne secours à personnes et une colonne épaulement totalisent par ailleurs 72 hommes, venus du Vaucluse, des Hautes-Alpes et des Bouches-du-Rhône.

Les moyens matériels se composent de 250 engins de sapeurs pompiers et 6 hélicoptères (4 dragons, 2 gendarmerie).

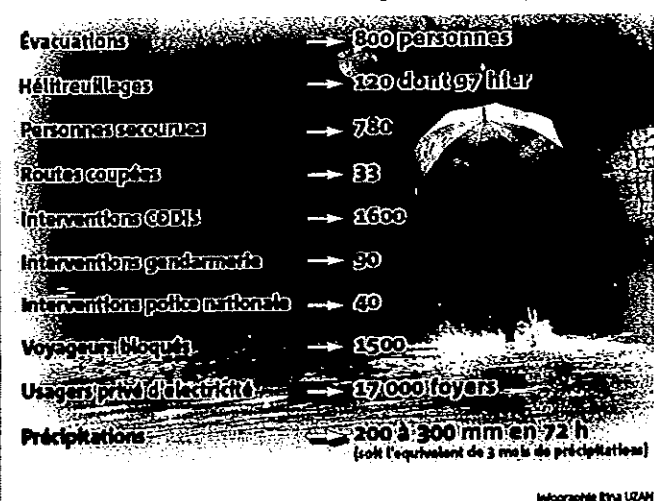
Ecoles fermées à Brignoles, Barjols, Tourves et Draguignan

L'inspecteur d'académie a annoncé, hier soir en préfecture, que certaines écoles n'ouvriront pas leurs portes ce matin. A Brignoles, elles feront toutes l'objet d'une visite de sécurité, afin d'évaluer les conséquences d'éventuelles infiltrations. Tous les établissements scolaires du premier degré sont ainsi fermés aujourd'hui, à l'exception des écoles Jean-Jaures, où seront accueillis les enfants dont les parents n'ont pas de solution de

garde. Aucun accueil n'est assuré à Barjols ni à Tourves. A Draguignan, seule l'école élémentaire Frédéric-Mistral est fermée.

Tous les collèges et lycées demeurent ouverts. Le lycée Saint-Exupéry de Fréjus et le collège La Peyroux du Muy, légèrement inondés, ont été remis en état. Mais la totalité des transports scolaires n'est pas assurée aujourd'hui dans les arrondissements de Draguignan et Brignoles.

Les inondations en chiffres pour ces 2 jours



Solidarité

Après les intempéries, le groupe Nice-Matin se mobilise pour venir en aide aux sinistrés du Var et des Alpes-Maritimes. En partenariat avec l'antenne départementale de la Croix-Rouge française, notre journal lance un appel à la solidarité. Où adresser vos dons ? C'est très simple. Les chèques doivent être libellés à l'ordre de La Croix-Rouge française et envoyés à : Nice-Matin Sinistrés des Intempéries 214 route de Granoble 06 200 Nice Cedex 03